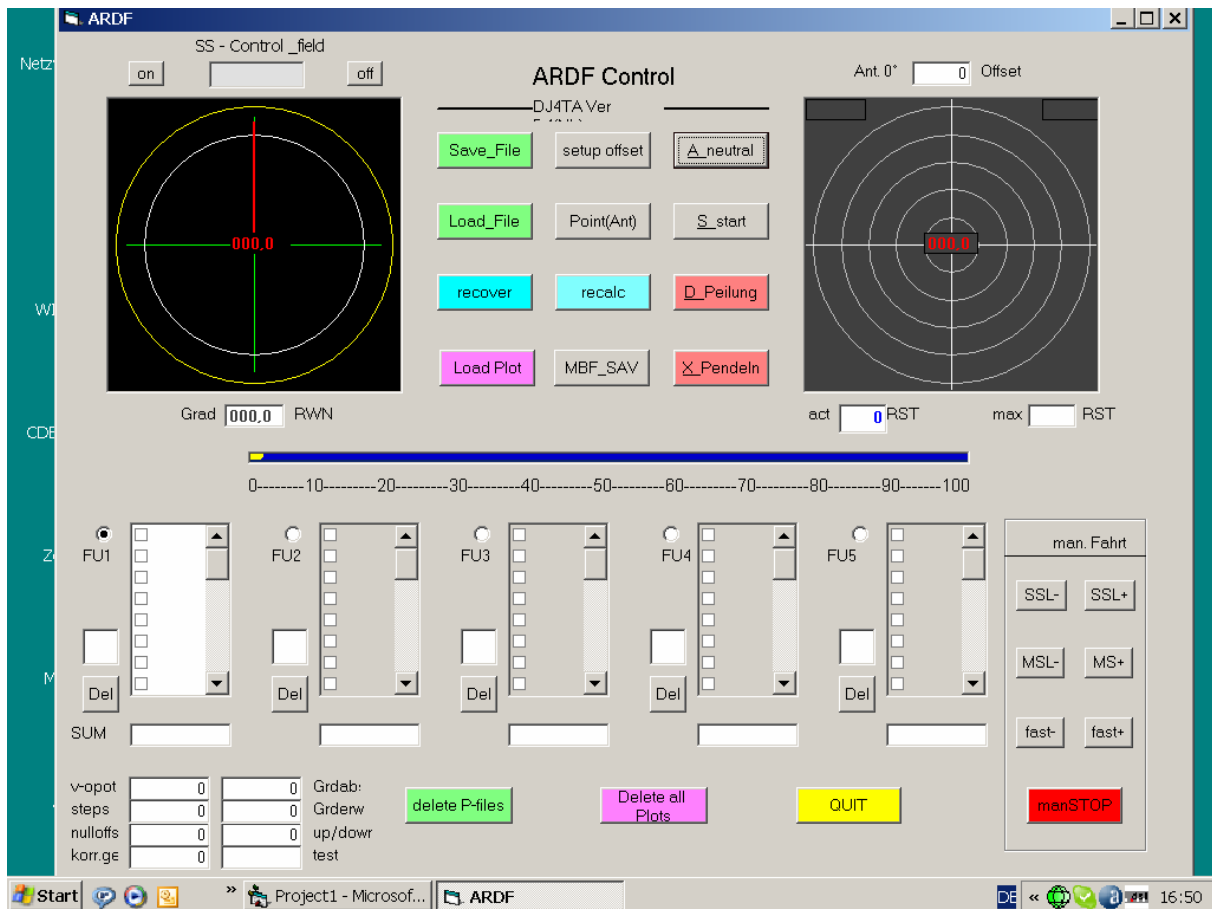


# Bedienungsanleitung Peiler P3 mod (DJ4TA)

Entwicklung  
Horst Wissmann  
DJ4TA 2.03 08



Erläuterung Buttons und Felder :

## ON / OFF

Schaltet die Datenübertragung vom Peiler zum PC ab damit man besser navigieren kann bzw. das Programm top 50 nicht gestört wird

## SS\_Control\_field

Schnittstellenkontrolle - sichtbare Daten im ascii Format die realtime vom Peiler kommen  
Die Zeichen \* stehen für neutral < für rechts > für links  
lauf – Die ersten vier Zeichen bestimmen den AZIMUT die letzten vier Zeichen die Feldstärke

## Ant.0° offset

Zeigt den im Setup eingestellten offset Wert an der bei der Peilung eingerechnet wird

## Polargrafik links

Darstellung der aktuellen Antennen Position bezogen auf Mittelachse des Peilers / bzw. des Autos

## Grad RWN

Das Feld zeigt die aktuelle um das Antennen offset korrigierte Antennenrichtung gegen Nord

### Polargrafik rechts

Zeigt während der Peilung das Antennendiagramm und nach der Peilung den Antenneplot mit eingeblendeter Peilvectors (blau) = Peilwert über  $\pm 3\%$  vom Max Wert; (grün) = Peilwert über  $\pm 5\%$  vom Mittelwert und Peilvector (rot) = errechneter Mittelwert aus blau und grün. Wenn alle Peilvectors übereinander liegen handelt es sich technisch gesehen um eine einwandfreie und ungestörte Peilung.

### act RST und max RST

act. RST zeigt den aktuellen Empfangspegel an während Max RST den gepeilten und gespeicherten maximal Empfangspegel anzeigt

### S-Meter

Der gelbe Balken im blauen Feld zeigt die aktuelle Feldstärke grafisch und relativ an

### FU1 bis FU5

Mit den Auswahlbuttons 1-5 werden die Peilspeicher ausgewählt. Nach entsprechender Selektion werden alle folgenden Peilungen gesammelt und im SUM - Feld der Mittelwert gebildet.

### Peilungszählfeld

Die Peilungen eines FU(s) werden in dem Feld über Button "DEL" aufsummiert

### DEL

Mit DEL werden alle Peilungen des ausgewählten Fuchses gelöscht die folgende Peilungen beginnen wieder bei 1

### Man Fahrt

Die Tasten des Feldes erlauben eine, von den programmierten Abläufen unabhängige Bewegung der Antenne. SS- = ein Schritt - ; SS+ ein Schritt + ; MSL langsam links ; MS+ ; fast - = schnell - ; fast + = schnell + ; Stopp = anhalten; Rückkehr ins Hauptprogramm mit Aufruf Neutral !

### Taste Save -File

Abspeichern der gesamten FU Speicher unter einer vorgegebene Subadresse

### Taste Setup Offset

Siehe unten

### Taste A\_ Neutral

Mit dieser Taste wird die Neutralstellung aufgerufen. Das System fährt aus jeder Endlage in Die Neutralstellung und nur hier kann dann das o. g. Setup aufgerufen werden.

### Taste LOAD\_ File

Laden der gespeicherten Daten der 5 Fuchs-Peilungs – Aufzeichnungen. Die Daten werden in die Fuchsspeicher übernommen und können dort ergänzt bzw. für Kontrollzwecke eingesehen werden.

#### Taste Point(Ant)

Zeige - Funktion der Antenne auf den gepeilten Wert . Voraussetzung ist eine vorausgegangene gültige Peilung. Nach dem Anfahren der Antenne auf Zielposition ist für weitere Peilungen zunächst Neutralstellung und dann wieder Startstellung einzunehmen!

#### Taste S\_Start

Starttaste – nach Betätigung fährt die Antenne links herum in die Startposition (ca 135°) von hieraus wird. Die Peilung gestartet die in einem Umlauf ca. 450° überstreicht.

#### Taste recover

Nach einem Totalausfall oder einem Absturz des Programms kann nach den restart des Programms ein Ladevorgang der bislang in der vorausgegangenen Sitzung aufgezeichneten Daten vorgenommen werden die automatisch gespeichert werden. Hierbei werden alle Peilungen in die vorgesehenen Fu 1- 5 Speicher eingetragen. Und auch das setup bleibt erhalten.

#### Taste recalc

Hiermit kann der Operator Peilungen die durch Störungen nicht plausibel erschienen und die durch Eintragung eines Hakens markiert wurden, aus der Summenberechnung herausnehmen d.h. es wird eine neue korrigierte Summenberechnung durchgeführt (Voraussetzung ist die Aktivierung des Auswahlbuttons FU1-5

#### Taste D\_Peilung

Aufruf zur einer Vollpeilung (450 °) mit anschließender Ergebnisausgabe im Mittelpunkt des Antennen Plot sowie in dem aktivierten Summenspeicher FU1 1-5. Im SUM Fenster wird der aktualisierte Sumwert angezeigt.

#### Taste MBF save

Nach Abschluß und ggf. Korrektur aller Peilserien kann mit der Taste MBF Save eine Übergabe der SUM - Daten an das grafische overlay-program der top 50 karten „(mobifox“) übergeben werden.

Es steht hierin dann für weitere Bearbeitung bereit. (siehe extra Beschreibung MOBIFOX)

#### Taste X\_Pendeln

Mit dieser Taste kann ein im Setup vorgewählter Mehrfach - Peilvorgang abgerufen werden. Die Zahl sollte möglichst nicht höher als 5 liegen, da der Ablauf nicht ohne weiteres unterbrochen werden kann und u. U. die Endzeit der Fuchssendung überschritten wird womit dann die Ergebnisse des neuen Fuchses in den bereits ausgewählten Speicher geschrieben werden – was sofort zu falschen Ergebnissen führt !!! also vorsichtig verwenden !!

#### Taste Setup Offset

Hiermit wird das Setup Einstellprogramm aufgerufen in dem die Werte für die Antennen – Nordrichtung , die Pendelzahl , die Korrekturwerte für Abweichungen der links und rechts-Peilungsabweichung . Weiterhin wird hier die Peilgruppe A; B; oder C vorgewählt unter der die Peildaten aller 5 Speicher eingespeichert werden

Eine Besonderheit stellt das setup der Nullabweichung dar. Hiermit wird in Stellung *Kompass* die Abweichung der Antenne vom Nullwert des im Peiler fest eingebauten Winkelkodierers automatisch in der Neutralstellung angezeigt und bei mit save setup1 übernommen . Bei einer “Strassen Richtungsübernahme“ ist dieses besonders auszuwählen und eine automatische Übernahme der Neutralabweichung ist in diesem Fall ausgeschaltet

Mit save setup1 wird das Hauptsetup im Speicher abgelegt  
 Der zweite Teil (calibrieresetup) dient dazu nach der vorgenannten Einstellung und Überprüfung der Peilergebnisse durch einen abgesetzten, aber bekannt stehenden Sender mit einem Gesamt Korrekturwert nochmals fein zu justieren !  
 Mit den drei Auswahlbuttons A, B und C wird die Peilgruppe und damit auch die Speichergruppe ausgewählt. Für Testzwecke ist die Auswahl mit dem der C- Gruppe auszuwählen .

Achtung vor Beginn einer Peilsession alle Speicher löschen alle Plots löschen damit die dann folgenden Speicherungen eindeutig später nachvollzogen werden können

The screenshot shows a software window titled "Form1" with the following content:

- Setup des Offsets der Antenne-Nullstellung**
  - Sub-section: **kommata as point**
  - Input fields: "Kompass ü. ANT" (value 0), "Strassenkante" (value 0), "Pendel\_zahl" (value 2), "RST\_Offs" (value -100), "null\_Abweichur" (value .60000).
  - Radio buttons for "setup": "K" (selected), "S".
- Sub-section: **Calibr\_Peilung**
  - Input field: "Korr-Wert Down" (value 0), "Korr-Wert UP" (value 0), "Korr\_Wert\_ges" (value 0).
  - Radio buttons: "SP\_A", "SP\_B", "SP\_C" (selected).
  - Buttons: "save\_su1" (red), "save\_su2" (pink), "return" (grey).

### Sonstiges

Die Tasten mit einem Unterstrich Buchstaben könne vom Keyboard mit dem Tastatur-Zeichen aufgerufen werden!

Programm Problem (minor) ZzT noch nicht gelöst !aber bekannt!!

Wenn nach dem Start die Neutralstellung nicht sofort aktiviert werden kann, muß man mit der Stop taste Stoppen und mit Schritt + oder Schritt – einen motor Puls geben oder den motor an den Anschlag fahren mit Fast + fast – dann Neutral aufrufen